

Communauté de Communes



SERVICE PUBLIC
DE PREVENTION et de GESTION
des DECHETS MENAGERS et ASSIMILES

RAPPORT D'ACTIVITE
2021

SOMMAIRE

Moyens mis en œuvre	Page 3
<ul style="list-style-type: none">• La Communauté de Communes et sa compétence collecte• Le Syndicat Mixte d'Etudes et de Traitement et sa compétence traitement• Les actions de communication	
Prévention	Page 5
La collecte des déchets	Page 6
<ul style="list-style-type: none">• Les indicateurs techniques<ul style="list-style-type: none">○ La population desservie○ Le planning de collecte○ Le dispositif de collecte○ La dotation et maintenance des bacs d'Ordures Ménagères Résiduelles○ Le tonnage collecté○ Le tonnage valorisé• Les indicateurs financiers<ul style="list-style-type: none">○ Les dépenses de collecte (CCAA)○ Les dépenses de traitement (SMET)○ Les dépenses d'amortissement des investissements○ Les recettes de valorisation	
Déchèterie	Page 9
<ul style="list-style-type: none">• Les indicateurs techniques<ul style="list-style-type: none">○ Le gardiennage en régie○ Les modalités de fonctionnement○ Les horaires d'ouverture• Les indicateurs financiers<ul style="list-style-type: none">○ Les dépenses de transport et de traitement (SMET)○ La synthèse des coûts liés aux déchets réceptionnés et traités○ Les recettes de valorisation	
Synthèse des coûts du service	Page 14

La Communauté de Communes De l'Aire à l'Argonne est née de la fusion en 2017 de la Communauté de Communes de Triaucourt-Vaubecourt et de la Communauté de communes entre Aire et Meuse et couvre un territoire rural de 6 579 habitants, regroupé en 47 communes.

Elle assure la compétence « collecte des déchets ménagers ». Elle a délégué la partie « traitement » au Syndicat Mixte d'Etudes et de Traitement de la Meuse. Ce dernier traite les déchets collectés en porte à porte, les déchets réceptionnés en déchèterie et le verre déposé dans les bornes.

Depuis le 1er juillet 2018, le Service Public d'Elimination des Déchets Ménagers et Assimilés est financé par la Redevance d'Enlèvement des Ordures Ménagères Incitative (REOMI).

La gestion des déchets ménagers et assimilés comprend :

- la collecte en porte à porte des Ordures Ménagères Résiduelles (OMR), des emballages et des papiers à recycler
- l'enfouissement des Ordures ménagères Résiduelles et le recyclage des emballages et des papiers / cartons
- la collecte des points d'apport volontaire du verre et son recyclage
- la gestion de 2 déchèteries
- la mise en place d'actions en faveur de la prévention et de l'économie circulaire

La Communauté de Communes De l'Aire à l'Argonne et sa compétence « collecte »

Elle se traduit par :

- la collecte sélective des Ordures Ménagères Résiduelles, des recyclables secs et du verre
- la réception des déchets des ménages et des petites entreprises sur 2 déchèteries (Vaubecourt, Ville devant Belrain)

↳ Pour assurer ce service à la population, elle dispose de moyens humains et financiers.

Les moyens humains sont :

- 1 chargée de mission Environnement (0.5 ETP)
- 1 adjoint administratif en charge de la facturation (0.3 ETP)
- 2 gardiens de déchèterie (0.7 ETP)
- 1 service technique

Ce service est financé par :

- La Redevance d'Enlèvement des Ordures Ménagères Incitative (R.E.O.M.I)
- Certaines subventions suivants les dossiers d'optimisation du service en cours et les investissements (Etat, Région, ...)
- Les soutiens financiers des éco-organismes calculés en fonction des tonnages de matériaux valorisés et des actions de communication mises en place
- La vente des matériaux à recycler ou/et à valoriser

Les prestations de collecte et de tri des recyclables secs sont effectuées par :

- la société Eco Déchets qui assure la collecte des déchets ménagers et assimilés (OMR, recyclables secs)
- le centre de tri Paprec Lorraine situé à Dieulouard

Le Syndicat Mixte d'Etudes et de Traitement et sa compétence « traitement et prévention »

Le SMET est un syndicat mixte en charge des études et du traitement des déchets ménagers et assimilés de la Meuse. Créé en juin 2014, le SMET est né sous l'impulsion du Département de la Meuse, et grâce à la volonté d'élus locaux. Ils regroupent 10 collectivités soit 102 622 habitants en 2019.

Collectivités adhérentes aux compétences Etudes et Traitement :

- Communauté d'Agglomération du Grand Verdun
- Communauté de Communes de Damvillers Spincourt
- Communauté de Communes du Pays d'Étain
- Communauté de Communes du Territoire de Fresnes en Woëvre
- Communauté de Communes du Sammiellois
- Communauté de Communes Val de Meuse-Voie Sacrée
- Communauté de Communes De l'Aire à l'Argonne
- Communauté de Communes Argonne-Meuse
- Communauté de Communes des Portes de Meuse

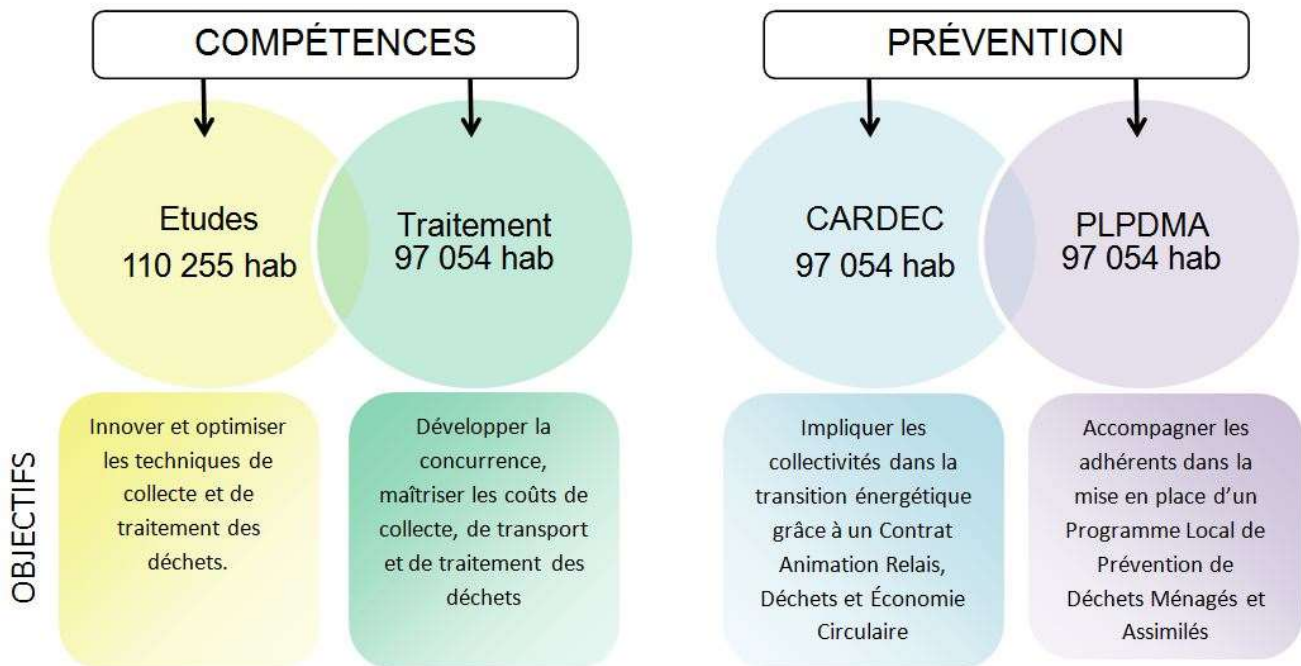


Collectivité adhérente uniquement à la compétence Etudes :

- Communauté de Communes Côtes de Meuse-Woëvre

La CCAA a délégué au SMET les missions suivantes :

- La collecte du verre en borne d'apport volontaire
- Le traitement des Ordures Ménagères Résiduelles (O.M.R.)
- Le traitement des emballages ménagers et des papiers / cartons à recycler
- La prévention des déchets dont le compostage domestique



Le SMET a souscrit auprès de l'ADEME en 2018 et pour une durée de 3 ans un Contrat d'Animation Relais, Déchets et Économie Circulaire. Afin de répondre à la réglementation du code de l'environnement, le SMET accompagne également les collectivités dans la mise en place d'un Programme Local de Prévention des Déchets Ménagers et Assimilés (PLPDMA).

Le traitement des déchets ménagers issus de la collecte hebdomadaire repose sur trois axes :

- ❶ L'enfouissement des Ordures ménagères Résiduelles dans l'Installation de Stockage de Déchets Non Dangereux (ISDND) à Pagny
- ❷ Le recyclage du verre
- ❸ La valorisation matière des emballages et de tous les papiers / cartons

Le tri et le conditionnement des matériaux issus de la collecte sélective sont effectués sur le centre de tri de Paprec à Dieulouard.

Les actions de communication :

Publication :

- Calendrier annuel des collectes
- Guide de tri
- Information sur le site internet et la page facebook de la collectivité

Sensibilisation des acteurs locaux (élus, habitants, entreprises, scolaires)

- La CCAA met en place chaque année des réunions de travail avec les élus locaux
- Les habitants, les entreprises sont renseignés sur appel téléphonique
- Le SMET et la CCAA mettent en place des actions autour de la prévention des déchets

THEME	ACTIONS DEPLOYEES
Compostage	Tri et compostage des déchets du pôle restauration de la collectivité (Cantine scolaire, portage de repas à domicile)
Restauration collective	Achat de proximité
Recyclage	Sensibilisation des collégiens au tri des déchets et au gaspillage alimentaire CLSH : Sensibilisation au tri des déchets
Réemploi	CLSH : Atelier créatif à partir d'éléments issus des déchèteries, de la collecte sélective (cartons, bois,)

PREVENTION

En collaboration avec ses collectivités adhérentes, le SMET mène également des actions de prévention et de communication auprès des habitants, afin de réduire la quantité de déchets produits sur son territoire. Ces actions sont réalisées dans le cadre d'un PLPDMA commun à neuf collectivités et porté par le SMET.

Douze actions ont été sélectionnées et s'articulent autour de quatre axes :

1. Encourager la gestion de proximité des biodéchets
2. Donner une seconde vie aux déchets
3. Renforcer les actions emblématiques (Stop pub, gaspillage alimentaire, etc.)
4. Être exemplaire en matière de prévention des déchets

Opération de compostage individuel

Principe : L'opération de compostage repose sur une démarche volontaire des ménages. La Communauté de communes propose à prix réduit aux habitants du territoire des composteurs. Les personnes sont informées régulièrement de l'opération.

Matériel proposé en 2021 : Composteur en bois de 400 L / composteur bois de 600 L

La CCAA remet les composteurs avec un bio seau et un guide de compostage.

Historique des composteurs distribués

ANNEE	Plastique (325 L)	Bois (400 L)	Bois (600 L)	Composteurs distribués	Participation usagers
2018	5	5	6	16	350 €
2019	2	5	0	7	145 €
2020	0	4	6	10	335 €
2021	0	9	16	25	1 324 €

COLLECTE SELECTIVE

LES INDICATEURS TECHNIQUES

Population desservie : CAP barème F

Population selon dernier recensement INSEE au 01/01/2021	6 496 habitants
--	-----------------

Planning de collecte

ORDURES MENAGERES RESIDUELLES (Bac rouge)	
LUNDI	Baudrémont, Belrain, Courcelles en Barrois, Erize la Brulée, Erize Saint Dizier, Fresnes au Mont, Gery, Gimécourt, Lahaymeix, Lavallée, Levoncourt, Lignières sur Aire, Bouquemont, Rupt devant Saint Mihiel, Thillombois, Ville devant Belrain, Villotte sur Aire, Woimbey
MARDI	Louppy le Château, Seigneulles, Villotte devant Louppy, Nicey sur Aire, Pierrefitte sur Aire, Longchamps sur Aire, Les Hauts de Chée (les Marats, Condé en Barrois, Génicourt sous Condé, Louppy sur Chée, Hargeville sur Chée)
JEUDI	Autrécourt sur Aire, Beaulieu en Argonne, Brizeaux, Evres, Foucaucourt sur Thabas, Ippécourt, Lavoye, Nubécourt (Bulainville, Fleury sur Aire), Seuil d'Argonne (Senard, Triaucourt en Argonne, Aubercy), Waly
VENDREDI	Chaumont sur Aire, Courcelles sur Aire, Erize la Petite, Les Trois Domaines (Rignaucourt, Issoncourt, Mondrecourt), Lisle en Barrois, Pretz en Argonne, Raival (Rosnes, Erize la Grande), Rembercourt Sommaisne, Vaubécourt, Neuville en Verdunois, Courouvre, Beausite (Deuxnouds devant Beauzée, Seraucourt, Beauzée sur Aire, Amblaincourt)

COLLECTE des RECYCLABLES SECS (Bac jaune)		
MARDI	Semaine paire	Louppy le Château, Seigneulles, Villotte devant Louppy, Nicey sur Aire, Pierrefitte sur Aire, Longchamps sur Aire, Les Hauts de Chée (les Marats, Condé en Barrois, Génicourt sous Condé, Louppy sur Chée, Hargeville sur Chée)
	Semaine impaire	Baudrémont, Belrain, Courcelles en Barrois, Erize la Brulée, Erize Saint Dizier, Fresnes au Mont, Gery, Gimécourt, Lahaymeix, Lavallée, Levoncourt, Lignières sur Aire, Bouquemont, Rupt devant Saint Mihiel, Thillombois, Ville devant Belrain, Villotte sur Aire, Woimbey
JEUDI	Semaine paire	Chaumont sur Aire, Courcelles sur Aire, Erize la Petite, Les Trois Domaines (Rignaucourt, Issoncourt, Mondrecourt), Lisle en Barrois, Pretz en Argonne, Raival (Rosnes, Erize la Grande), Rembercourt Sommaisne, Vaubécourt, Neuville en Verdunois, Courouvre, Beausite (Deuxnouds devant Beauzée, Seraucourt, Beauzée sur Aire, Amblaincourt)
	Semaine impaire	Autrécourt sur Aire, Beaulieu en Argonne, Brizeaux, Evres, Foucaucourt sur Thabas, Ippécourt, Lavoye, Nubécourt (Bulainville, Fleury sur Aire), Seuil d'Argonne (Senard, Triaucourt en Argonne, Aubercy), Waly

Dispositif de collecte

FLUX	CONTENANT	FREQUENCE
Ordures Ménagères Résiduelles	Bac rouge avec puce 120 L / 180 L / 240 L / 660 L	1 fois/semaine
Journaux / Magazines Emballages en plastique et métallique Cartonnettes / Tétra	Bac jaune 240 L / 660 L	1 fois tous les 15 jours
Verre	Borne d'apport volontaire	Selon un planning pré établi

Les établissements publics, les entreprises, les commerces et les maisons de retraite sont collectés en même temps que les particuliers selon le calendrier de ramassage.

Dotation et maintenance des bacs d'Ordures Ménagères Résiduelles :

- Les volumes de bacs OMR sont affectés suivant le nombre de personnes dans le foyer
 - Bacs de 120 litres : 1 à 2 personnes
 - Bacs de 180 litres : 3 à 4 personnes
 - Bacs de 240 litres : 5 personnes et plus
- Les entreprises, les associations, les salles des fêtes sont dotées de bacs allant de 120 L à 660 L selon les besoins
- Les résidences secondaires sont dotées de bacs de 120 litres

↳ La C.C.A.A. gère la livraison et la maintenance des bacs roulants. Un agent est affecté une journée/semaine à cette tâche.

Tonnage collecté (Source données du SMET)

	Population	OMR	Recyclables secs	Verre	TOTAL collecté
2018	6 594 hab.	991.8 T 150 Kg/hab.	376.1 T 57 Kg/hab.	323.0 T 49 Kg/hab.	1 690.9 T 256 kg/hab.
2019	6 527 hab.	889.1 T 136 Kg/hab.	385.3 T 59 Kg/hab.	293.6 T 45 Kg/hab.	1 568,0 T 240 kg/hab.
2020	6 579 hab.	845.9 T 129 kg/hab.	396.2 T 60 kg/hab.	316.1 T 48 kg/hab.	1 558.2 T 237 kg/hab.
2021	6 496 hab.	868.3 T 134 kg/hab.	411.4 T 63 kg/hab.	301.4 T 46 kg/hab.	1 581.1 T 243 kg/hab.

Tonnage valorisé (Source données du SMET et CITEO)

	Population	Corps creux	Corps plats (Cartonnettes/papiers)	Verre	TOTAL valorisé
2018	6 594 hab.	82.7 T 12.5 Kg/hab.	237.69 T 36.0 Kg/hab.	336.0 T 50.9 Kg/hab.	656.5 T 99.5 kg/hab.
2019	6 527 hab.	78.0 T 11.9 Kg/hab.	253.8 T 38.9 Kg/hab.	293.2 T 45.0 Kg/hab.	625.0 T 95.8 kg/hab.
2020	6 579 hab.	61.1 T 9.3 kg/hab.	235.4 T 35.8 kg/hab.	311.2 T 47.3 kg/hab.	607.7 T 92.4 kg/hab.
2021	6 496 hab.	53.3 T 8.2 kg/hab.	233.7 T 35.9 kg/hab.	299.0 T 46.0 kg/hab.	586.0 T 90.2 kg/hab.

Les tonnages enfouis sont les OMR collectées. Les refus de tri issus des emballages et des papiers/cartons sont incinérés.

Les refus de tri sont calculés selon la moyenne de 18 caractérisations annuelles prélevées au hasard dans les bennes.

LES INDICATEURS FINANCIERS

1- Les dépenses de collecte, de traitement et d'investissement

DEPENSES de COLLECTE (Matrice des coûts 2021, hors dépenses déchèterie)		
Dépenses OMR / Recyclables		Montant HT
CHARGES de STRUCTURE	Personnel administratif	22 669.88 €
PRE-COLLECTE	Logiciel facturation / Achat contenant / Dotation bac	33 880.21 €
COLLECTE	Collecte des OMR et des recyclables secs	224 879.76 €
COMMUNICATION / PREVENTION	Support / Personnel / Achat de composteurs	7 640.36 €

TOTAL Collecte/Personnel adm. /Pré-collecte	289 070.21 € TTC 44.49 €/hab./an
---	-------------------------------------

Dont les DEPENSES d'AMORTISSEMENTS des INVESTISSEMENTS (Source CCAA)	
Nature des investissements	Montant TTC
Acquisition bac OMR, borne à verre	10 190.78 €
Construction local (bac OM)	6 146.22 €
TOTAL Investissement en TTC	16 337.00 € TTC

DEPENSES de TRAITEMENT avec frais administratif (Source SMET)	
Poste de dépenses SMET	Montant TTC
Collecte du verre	14 704.15 €
Tri et transfert	110 699.46 €
Enfouissement	99 847.37 €

TOTAL Traitement en TTC	225 250.98 € TTC 34.67 €/hab./an
-------------------------	-------------------------------------

Les dépenses de collecte et de traitement des Ordures Ménagères Résiduelles, du verre et des matériaux à recycler s'élèvent pour 2021 à 535 174.52 € TTC

2- Les recettes de valorisation

Matériaux recyclés	Qté	Soutien financier CITEO	Vente de matériaux
Plastiques	42.3	33 972.37 €	16 807.85 €
Aluminium	1.0	486.69 €	805.64 €
Acier	10.0	754.37 €	2 168.58 €
Cartons/emb. papier (1)	99.8	17 559.78 €	13 033.62 €
Jx/magazines	89.7	9 217.98 €	5 354.99 €
Gros de magasin	43.1	0.00 €	3 873.33 €
Tétra brick	1.0	365.02 €	10.00 €
Verre	299.0	2 482.73 €	7 722.45 €
Sous-total	586.0	64 838.94 €	49 776.46 €

Autres postes de recettes	Soutien financier CITEO	
Soutien à la valorisation énergétique	1 138.26 €	-
Soutien à la transition barème E à F	50 495.88 €	
Soutien aux actions de communication	4 986.85 €	-
Soutien à la connaissance des coûts	973.32 €	

Les recettes estimées s'élèvent à 171 236.39 €. *Aucun retour sur le soutien à la connaissance des coûts 2021, il n'a donc pas été intégré. Pour mémoire en 2020, il s'élevait à 973.32 €*

Les tonnages de matières recyclables collectées et triées font l'objet à la fois :

- d'un soutien financier (CITEO) suivant les performances exprimées en kg par habitant et par an
- d'une recette issue de la vente des matériaux triés et expédiés à des entreprises spécialisées

DECHETERIES

LES INDICATEURS TECHNIQUES

- Objectifs :**
- * Trier à la source pour valoriser davantage de déchets,
 - * Disposer d'une solution de proximité respectueuse de l'environnement

1/ Gardiennage en régie

Moyens humains : 0.7 ETP titulaires

- Rôle des gardiens :**
- * Accueillir et informer les usagers,
 - * Accompagner l'usager dans sa démarche de tri,
 - * Entretien la déchetterie,
 - * Surveiller le remplissage des bennes et en assurer les rotations

2/ Modalités de fonctionnement

2-1- Les déchets acceptés sur la déchetterie de Vaubécourt et Ville devant Belrain

FLUX	VAUBECOURT	VILLE DEVANT BELRAIN
Encombrants	X	X
Déchets Verts	X	X
Gravats	X	X
Métaux	X	X
Bois	X	X
Mobilier	X	X
Papiers/Cartons	X	X
D.D.S (1)	X	X
LAMPES / D.E.E.E (2)	X	X
Huiles de vidanges	X	X
Huiles végétales	X	X
Batteries	X	X
Cartouches d'encre	X	X
Radiographies	X	X
Piles et accumulateurs	X	X
Pneus	X	X

(1) D.D.S : Déchets diffus Spéciaux (peintures, acides, bases, radiographies ...)

(2) D.E.E.E : Déchets d'Équipement Électrique et Electronique

Les Déchets Dangereux Spécifiques (D.D.S.) regroupent différents produits toxiques apportés par les ménages :

- les acides et les bases (soude, débouche évier...),
- les solvants liquides (antirouilles, détergents, diluants, produit de traitement du bois),
- les produits pâteux (colles, vernis, peintures, graisses ...),
- les phytosanitaires des particuliers (désherbants, engrais, herbicides ...),
- les bombes aérosols non vidées,
- les produits non identifiés
- les emballages souillés ayant contenu un produit toxique

☞ Chaque particulier peut déposer l'ensemble des déchets susvisés gratuitement sur présentation d'un justificatif de domicile. Les déchets des communes sont acceptés au même titre que ceux des particuliers. Les déchets réceptionnés sont ensuite évacués et acheminés vers les sites de traitement approprié.

Dispositifs pour réceptionner les différents déchets

VAUBECOURT	VILLE DEVANT BELRAIN
<u>6 bennes à quai</u> : 1 Métaux / 1 Carton / 1 Mobilier 2 Tout venant / 1 Bois	<u>6 bennes hors quai</u> : 2 Encombrants / 1 Mobilier 1 Carton / 1 Métaux / 1 Bois
<u>Cases</u> : 2 Déchets Verts / 1 Gravats	<u>Cases</u> : 1 Gravats / 1 Déchets Verts
<u>Autres dispositifs</u> : 1 abri D.D.S. 1 cuve à huile	<u>Autres dispositifs</u> : 1 abri D.D.S. 1 cuve à huile minérale 1 zone de gratuité

2-2- Collecte et traitement (6 496 habitants)

a. Prestataires de transport retenus et mode de traitement

FLUX	PRESTATAIRE de TRANSPORT	DESTINATION	TYPE de TRAITEMENT
Encombrants	SUEZ	CSDU Sommauthe (08) – Pagny (54)	Enfouissement
Déchets Verts	Ets PIQUET	Beausite (55)	Co-compostage
Gravats	SUEZ / Ets PIQUET	Belleville/Meuse et Beausite	Valorisation
Ferraille	Ets DEL	Saint Mihiel	Valorisation
Papiers/Cartons	PAPREC	Verdun (55)	Recyclage
Huiles végétales	Allô à huile	Etamples (91)	Valorisation biocarburant
Autres D.D.S	CEDILOR	Amnéville (57)	Incinération
Huiles minérales	GRANDIER (Cédilor)	Merlencourt la Montagne (57)	Régénération
Cartouches d'encre	LVL	La Chevrolière (44)	Recyclage

b. Filières à Responsabilités Elargies du Producteur (REP)

Les fabricants, les distributeurs pour leurs propres marques, les importateurs mettent sur le marché des produits générant des déchets. De par la réglementation, ils ont obligation de prendre en charge, financièrement, la gestion de leurs déchets. Ils s'organisent en éco-organismes, agréés par les pouvoirs publics. Ils assurent le transport et l'élimination des déchets concernés auprès des collectivités et des entreprises. Ce dispositif est financé par une éco-participation payée par l'acheteur. Ainsi les flux, ci-dessous, n'engendrent aucun coût de transport et de traitement pour les collectivités.

DECHETS CONCERNES	STRUCTURES	REMARQUES
Déchets d'Equipements Electriques et Electroniques (D3E)	ECO SYSTEMES	Versement d'un soutien financier Mise à disposition de caisses 600 L grillagées Transporteur (Envie 2R LORRAINE à TOUL)
Mobilier	Eco Mobilier	Versement d'un soutien financier Mise à disposition d'une benne / Sacle / 1 portant Transporteur (Véolia à Maizières les Nancy)

DECHETS CONCERNES	STRUCTURES	REMARQUES
Ampoules / Néons	RECYLUM	Mises à disposition de box
Déchets Dangereux des ménages	Eco D.D.S.	Mise à disposition de caisses 600 litres et 80 litres

2-3- Déchets professionnels

- Aucune tarification spécifique pour les encombrants, les déchets verts et les gravats est en place.
- Les Déchets toxiques, les pneus et les huiles de moteurs usagés des professionnels ne sont pas acceptés.

2-4- Déchets interdits

- Les ordures ménagères sont collectées une fois par semaine en porte à porte
- Les médicaments périmés ou non utilisés (à déposer en pharmacie)
- Les explosifs, les extincteurs
- Les déchets d'amiantes liées

3/ Les horaires d'ouverture

	ETE du 01/04 au 31/10			HIVER du 01/11 au 31/03		
	LUNDI	MERCREDI	SAMEDI	LUNDI	MERCREDI	SAMEDI
VAUBECOURT	16h - 19h	14h - 19h	9h - 12h et 14h - 19h	14h - 17h	14h - 17h	9h - 12h et 14h - 17h
VILLE DEVANT BELRAIN	15h - 18h	15h - 18h	14h - 18h	13h30 - 16h30	13h30 - 16h30	14h - 16h30

LES INDICATEURS FINANCIERS

A/ Les dépenses de transport et de traitement (SMET)

1. Déchets ménagers banaux

NATURE	Qtté	LOCATION	Nbre BENNE	TRANSPORT	TRAITEMENT avec TGAP	TOTAL en € HT	en € TTC
DECHETERIE de VILLE DEVANT BELRAIN							
TOUT VENANT	159.4 T	960 €	78	8 641.8 €	16 136.8 €	25 738.6 €	28 216.5 €
VEGETAUX	89.2 T	0 €	18	2 629.4 €	2 946.4 €	5 575.8 €	5 882.3 €
BOIS	60.9 T	480 €	21	2 989.9 €	2 916.8 €	6 386.7 €	6 711.6 €
METAUX	25.9 T	480 €	11	176.2 €	0.00 €	656.2 €	665.9 €
CARTONS	24.6 T	480 €	23	2 504.7 €	524.3 €	3 509.0 €	3 675.6 €
GRAVATS	96.1 T	0 €	10	1 230.7 €	595.1 €	1 825.8 €	1 926.2 €
Total 1 Mutualisé	456.1 T	2 400 €	161	17 172.7 €	23 119.5 €	43 692.2 €	47 078.1 €

DECHETERIE de VAUBECOURT							
TOUTVENANT	423.0 T	960 €	134	14 846.2 €	42 830.9 €	58 637.2 €	64 404.9 €
VEGETAUX	126.2 T	0 €	26	3 798.0 €	4 169.4 €	7 967.4 €	8 405.6 €
BOIS	119.5 T	480 €	37	5 267.9 €	5 723.6 €	11 471.4 €	12 076.0 €
METAUX	49.1 T	480 €	16	256.3 €	0,0 €	736.2 €	750.3 €
CARTONS	26.6 T	480 €	30	3 267.0 €	566.0 €	4 313.0 €	4 523.9 €
GRAVATS	240.0 T	0 €	150 m3	445.0 €	2 029.7 €	2 474.8 €	2 499.2 €
Total 2 Mutualisé	984.4 T	2 400 €	214	27 880.4 €	55 319.7 €	85 600.0 €	92 659.5 €

TOTAL mutualisé DECHETERIES de VILLE DEVANT BELRAIN et VAUBECOURT

TOTAL mutualisé	Qtté	LOCATION	Nbre BENNE	TRANSPORT	TRAITEMENT avec TGAP	TOTAL en € HT	en € TTC
1 et 2	1 440.5 T	4 800 €	359	46 053.1 €	78 439.1 €	129 292.2 €	139 737.6 €

2. Autres déchets non dangereux

Nature	Tonnage	Coût TTC
Mobilier	103.1 T	0.0 €
DEEE	62.7 T	0.0 €
Textile	2.9 T	477.0 €
Huiles végétales	Non communiqué	0.0 €

3. Déchets dangereux des ménages

Déchèterie Vaubecourt et Ville devant Belrain		
NATURE	Qté	Montant TTC
Déchets Dang. Hors Eco DDS	12.7 T	17 260.4 € TTC
	Soit 1.95 kg/hab./an	Soit 2.59 € /hab./an
Filière Eco DDS	9.1 T	0.00 €
	Soit 1.40 kg/hab./an	Soit 0.00 €/hab./an

4. Autres déchets dangereux des ménages

	SOCIETE	QUANTITE	TRANSPORT	TRAITEMENT	TOTAL € TTC
Batteries	Ets DEL	2.2 T	0.0 €	0.0 €	0.0 €
Huiles minérales	GRANDIDIER	4.1 T	250.0 €	213.7 €	510.03 €
Piles	COREPILE	9.2 T	0.0 €	0.0 €	0.0 €
Lampes / Néons	RECYLUM	0.3 T	0.0 €	0.0 €	0.0 €
Pneus	ALIAPUR	8.8 T	300.0 €	0.0 €	316.50 €

1000 litres d'huiles minérales usagées = 1 tonne

B/ Synthèse des coûts liés aux déchets réceptionnés et traités (Données Matrice 2021)

a. Dépenses de transport et de traitement des déchets (SMET / ISDI Beausite)

6 496 hab.	QUANTITE	LOCATION	TRANSPORT HT	TRAITEMENT HT	TOTAL TTC
TOUT VENANT	582 T	1 920.0 €	23 488.0 €	58 967.7 €	92 621.4 €
VEGETAUX	215 T	0.0 €	6 427.4 €	7 115.6 €	14 287.9 €
BOIS	180 T	960. €	8 257.8 €	8 640.4 €	18 787.6 €
METAUX	75 T	960.0 €	432.4 €	0,0 €	1 416.2 €
CARTONS	51 T	960.0 €	5 771.7 €	1 090.4 €	8 199.5 €
GRAVATS*	336 T	0.0 €	1 675.8 €	2 624.8 €	4 425.5 €
DEEE	62 T	0.0 €	0.0 €	0.0 €	0.0 €
MOBILIER	103T	0.0 €	0.0 €	0.0 €	0.0 €
TEXTILE	3 T	0.0 €	477.0 €	0.0 €	477.0 €
Sous-total	1 608 T	4 800.0 €	46 053.1 € HT	78 439.1 HT €	140 214.6 € TTC
Autres déchets	24 T	0.0 €	550.0 €	213.7 €	826.5 €
Déchets Dangereux S.	22 T	0.0 €	4 818.0 € HT	10 706.0 € HT	17 260.4 €
TOTAL	1 655 T	4 800.0 €	51 623.1 € HT	89 680.1 € HT	158 301.6 € TTC
Transport/Traitement	185kg/hab.	0.7 €/hab.	7.9 €/hab.	13.8 €/hab.	24.4 €/hab./an

* Les gravats réceptionnés sur la déchèterie de Vaubécourt sont traités sur l'Installation de Stockage des Déchets Inertes de Beausite (ISDI) pour un montant de 2 079.75 €.

b. Autres dépenses sur les 2 déchèteries

POSTES de DEPENSES	MONTANT
Gardiennage (0.7 ETP)	31 992.81 €
Entretien du site (67h30)	5 934.6 €
Communication/Animation	2 445.94 €
Charge de structure	11 206.15 €
Prévention (Achat composteurs)	2 230.80 €
EPI, eau, électricité, gravats...	5 441.66 €*
Sous TOTAL Fonctionnement	59 251.96 €
Frais d'adhésion au SMET	5 062.56 €
Amortissement des investissements (Bungalow, conteneur à huile, petit matériel)	31 864.76 €

Gravats * : Les gravats réceptionnés en 2020 sur la déchèterie de Vaubécourt ont été retirés et facturés en 2021. Un retard de facturation pour l'enlèvement des gravats sur la déchèterie de Ville devant Belrain (2018-2019-2020) a été payé en 2021. L'ensemble des prestations sur les 2 déchèteries s'élèvent à 3 280 € HT soit 3 496 € TTC et sont incluses dans les dépenses 2021.

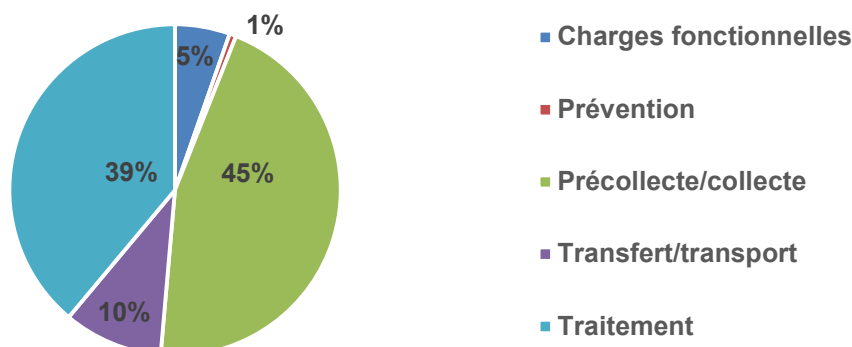
c. Total des dépenses sur les 2 déchèteries

TOTAL des dépenses sur les deux déchèteries	254 480.85 €
TVA acquittée	2 870.44 €
TOTAL des dépenses des 2 déchèteries (Fonctionnement, transport/traitement, amortiss.)	257 351.29 € TTC 39.6 €/hab.

C/ Recettes de valorisation :

	Quantités	Valorisation	Prestataires	Montant
DEEE	66 T	Filière REP	Eco SYSTEMES	5 665 €
Mobilier	85 T	Recyclage	Eco MOBILIER	7 090 €
Cartons	47 T	Recyclage	Papeterie	5 709 €
Batteries	1.8 T	Valorisation	Ets DEL	1 323 €
D.D.S.	9.1 T	Incinération	Eco DSS	1 846 €
Métaux	59 T	Recyclage	Ets DEL	11 664 €
TOTAL des recettes de valorisation perçues par le SMET				33 297€ 5.12 €/hab.

Répartition des coûts du service en 2021 (Hors recettes)



Le coût total du service s'élève à 768 559.82 € TTC (Données issues de la matrice des coûts 2021)

Evolution des ratios

Année	Population INSEE	Tous flux	OMR	Verre	Recyclables hors verre	Déchèteries Hors gravats	Autres flux
2017	6 592 hab.	405 kg/hab.	161 kg/hab.	48 kg/hab.	49 kg/hab.	144 kg/hab.	3 kg/hab.
2018	6 594 hab.	411 kg/hab.	150 kg/hab.	49 kg/hab.	57 kg/hab.	152 kg/hab.	3 kg/hab.
2019	6 527 hab.	401 kg/hab.	136 kg/hab.	45 kg/hab.	59 kg/hab.	160 kg/hab.	1 kg/hab.
2020	6 579 hab.	376 kg/hab.	129 kg/hab.	48 kg/hab.	60 kg/hab.	139 kg/hab.	0 kg/hab.
2021	6 496 hab.	445 kg/hab.	134 kg/hab.	46 kg/hab.	63 kg/hab.	202 kg/hab.	0 kg/hab.

Evolution des coûts aidés par habitant (Recettes déduites)

Année	Population INSEE	Tous flux	OMR	Verre	Recyclables hors verre	Déchèteries	Autres flux
2017	6 592 hab.	82 €HT/hab.	49 €/hab.	0,9 €/hab.	4 €/hab.	27 €/hab.	1 €/hab.
2018	6 594 hab.	88 €HT/hab.	48 €/hab.	0,7 €/hab.	9 €/hab.	29 €/hab.	1 €/hab.
2019	6 527 hab.	87 €HT/hab.	48 €/hab.	0,7 €/hab.	10 €/hab.	27 €/hab.	1 €/hab.
2020	6 579 hab.	80 €HT/hab.	43 €/hab.	1,0 €/hab.	10 €/hab.	26 €/hab.	0 €/hab.
2021	6 496 hab.	82 €HT/hab.	44 €/hab.	0,7 €/hab.	6 €/hab.	31 €/hab.	0 €/hab.

- **Gravays déchèteries**